

RIDER ACCEUIL TECHNIQUE

LYRE LE TEMPS

Tournée 2026 (mise à jour janvier 2026)



CONTACTS

- | | | | |
|--------------|------------------|----------------------|------------------------|
| • Régie | Baptiste Ory | +33 (0)6 17 95 32 28 | baptiste.ory@gmail.com |
| • Son | Laurent Signolet | +33 (06 88 18 29 37 | ptilo@d8k.com |
| • Lights | Nico Colle | +33 (0)6 63 38 12 14 | colle.nico@hotmail.fr |
| • Management | Ludo Schmitt | +33 (0)6 51 97 42 07 | lyretour@gmail.com |

Merci d'accueillir Lyre le temps et leur équipes technique, Nous somme à votre disposition si vous avez la moindre questions concernant cette fiche technique / rider.

Ce rider doit être considéré comme partie intégrante du contrat. Les demandes qui y figurent ont pour but de garantir le bon déroulement du spectacle, des ajustements peuvent être envisagés en accord avec le régisseur de Lyre Le Temps.

Lisez bien la fiche technique et communiquez-nous en amont de la date du spectacle toutes questions ou impossibilités relatives à nos conditions. Merci !

LE GROUPE

L'équipe que vous allez accueillir est constituée de 10 (**Dix**) personnes :

- Ludo (Chant lead)
- Quentin (DJ, voix)
- Marco (Basse, contrebasse, voix)
- Hippolyte (Trompette / flute traversière)
- Noé (Saxophoniste)
- François (Trombone / Suba)
- Sam (Batterie, voix)
- Laurent (son FOH)
- Nico (lumières)
- Baptiste (Régie générale, régie plateau)

Merci de prévoir la présence occasionnelle d'une 11è personne (prod, promo, tech additionnel..). A confirmer avec notre régisseur en amont de la date. Le cas échéant l'accueil, les repas et l'hébergement devront être pris en charge en conséquence.

TRANSPORT

L'équipe se déplace généralement avec 2 véhicules (1 camionnette et 1 minibus) type Renault Trafic (Hauteur 2.0M) au départ de Strasbourg (67).

Un accès facilité et **2 places de parking doivent être prévus sur le lieu du concert**, sur terrain sec, couvert et au plus près de la scène pour le déchargement de notre matériel, ainsi que 2 emplacements de parking sécurisé à l'hébergement.

En cas de transport en avion ou en train, l'organisateur devra prévoir les transferts de l'équipe Lyre Le Temps entre l'aéroport/la gare d'arrivée, le lieu du concert et l'hébergement, ainsi que le transfert de l'hébergement à l'aéroport/la gare de départ le lendemain du concert.

SECURITE

Il est de la seule responsabilité de l'organisateur d'assurer la sécurité parfaite du public et de l'équipe LYRE LE TEMPS, du matériel, des instruments, des effets personnels du groupe ainsi que des véhicules, dès l'arrivée et jusqu'au départ du groupe.

HEBERGEMENT

L'organisateur réservera dans un hôtel **3*** minimum** à proximité du lieu du concert 10 chambres SINGLE ou 5 chambres TWIN + **1 single obligatoire** .

ATTENTION : Chambre double ≠ chambre twin. Nous avons besoin d'un lit/personne et d'un sanitaire pour deux personnes minimum.

Les petits déjeuners pour 10 personnes seront pris à l'hôtel, à la charge de l'organisateur.

L'organisateur s'assurera lors de la réservation de la possibilité de garer notre minibus et notre camionnette sur le parking de l'hôtel, et que ce dernier soit gardé et/ou clos.

LOGES

L'organisateur fournira une loge confortable pouvant accueillir environ 12 personnes, le plus au calme possible tout en restant proche de la scène, et réservée à l'usage exclusif de l'équipe **LYRE LE TEMPS**. Merci de faire en sorte qu'elle soit propre, aérée, équipée de canapés et de sièges, de prises électriques en nombre suffisant et d'un accès Internet.

Nous aimerions également y trouver un miroir, une bouilloire, Une machine à café de type Nespresso un couteau, un ouvre-bouteilles, une poubelle (avec tri sélectif), ainsi que des sanitaires attenants ou à proximité directe et réservés à notre équipe.

La loge devra pouvoir fermer à clé, et la clé sera remise à notre régisseur à notre arrivée sur place. A défaut de clé, l'accès devra être surveillé par les services de sécurité à partir de l'arrivée du groupe et jusqu'à son départ.

Merci d'avance de bien vouloir préparer pour les loges :

- 30 Bières fraîches (Local de préférence ou HK.) et éventuellement un peu de cidre brut artisanal.
- 2 bouteilles de vin au choix (en général 1 blanc et 1 rouge) de préférence local.
- 2 pack de 4 red-Bull (sans sucre).
- 1 bouteille de cognac Hennessy.
- 1 bouteille de rhum vieux agricole (La Mauny, Trois Rivières, Clément ou éq.)
- Quelques bouteilles de Coca, Limonade, Dr Pepper..
- Jus de fruits PAGO FRAISE, orange sans pulpe, goyave, pomme, raisin..
- Café de type Nespresso, thé, infusions.
- Eaux gazeuses et plates.
- Fruits de saison de préférence locaux et bio, des citrons jaunes et verts.
- Glaçons (sur demande seulement).
- Assortiment de houmous, fromages, guacamole, pain, fruits secs, chips et autres gâteaux apéritifs.
- Sucrieries, chocolat et bonbons divers.

Toute idée originale, découverte de spécialités locales sera appréciée ! Merci de privilégier les produits bio, locaux, artisanaux et de saison.

Notre équipe souhaite contribuer à limiter autant que possible les excès d'emballage, de déchets, la consommation excessive des ressources, de l'eau et de l'électricité en particulier. Toute suggestion ou demande pertinente allant dans ce sens sera la bienvenue :)

REPAS

Prévoir 10 repas le soir du concert, **1h minimum avant le début du set, et avec la possibilité de diner APRES le set quelle que soit l'heure de passage du groupe**. Le repas comprendra entrée, plat, fromages, dessert et boissons.

Dans le cas où la présence du groupe serait requise en milieu de journée, l'organisateur fournira le déjeuner en plus du repas du soir.

REGIMES SPECIAUX :

1 repas sans carottes crues ni chocolat !

1 repas sans poisson / fruit de mer.

AFTER SHOW

Merci de prévoir une dizaine de sandwich ou pizza after show, pour l'équipe de lyre le temps.

PASS / INVITATIONS

Merci de prévoir 10 **Pass** «AAA» disponibles dès l'arrivée de l'équipe. Prévoir jusqu'à **20 invitations** pour le groupe. Si besoin, une liste des invités sera transmise avant la date du concert.

MERCHANDISING

L'organisateur s'engage à permettre aux artistes ou leur représentant d'exercer le droit exclusif de vendre des marchandises directement liées aux artistes, et de mettre à leur disposition un espace suffisant avec tables, barrières, éclairage et alimentation électrique, ceci dans l'enceinte du concert.

PROMOTION

Notre équipe est à votre disposition pour toute demande ou question particulière concernant la promotion. Toute captation, audio, vidéo ou toute opération promotionnelle spécifique fera l'objet d'un accord particulier avec le management de LYRE LE TEMPS.

L'organisateur

Pour toutes demandes liées au présent rider merci de contacter

Bapt +33 (0)6 17 95 32

TECHNIQUE

INSTALLATION ET BALANCES : 02H00

LINECHECK : 30MIN

Par respect du public et des artistes, l'organisateur veillera à ce que l'horaire de passage du groupe défini au préalable avec le régisseur soit respecté. **Nous avons besoin de 45 minutes d'installation et de 1h15 min de soundcheck, soit 2H au total.**

En festival, **les changements de plateau peuvent s'opérer en 30 minutes linecheck inclus.** En cas de linecheck il faudra également prévoir en amont du changement de plateau **30 min** de pré-montage matériel dans un dégagement ou une régie backline prévue à cet effet et de plein pied avec la scène. Enfin, à l'issue du concert il faudra compter environ 30 min de démontage suivies de 15 min de chargement.

Merci de prévoir une à deux personnes pour le montage et le démontage ainsi que le chargement.

L'organisateur s'engage à fournir au plus tôt les éléments suivants par e-mail :

- Planning horaire complet incluant installation, balances et running order
- Plan d'accès au site du concert et à l'hébergement
- Plan et dimensions de scène (clearance incl.)
- Fiche technique complète avec liste de matériel son et lumière
- Les contacts des prestataires intervenant sur le concert
- Les contacts des régisseurs, techniciens et autres personnes en charge de notre accueil

La structure scénique, le système sonore et le système d'éclairage devront être montés et patchés à l'arrivée du groupe en accord avec les besoins des techniciens référents du groupe.

Les techniciens d'accueil au son, à la lumière et au plateau seront présents durant les balances, et toute la durée du spectacle.

L'organisateur mettra à disposition le personnel suivant :

- Un représentant décisionnaire de l'organisation, présent à l'arrivée du groupe et jusqu'à son départ.
- Un responsable d'accueil.
- Un régisseur général.
- Un technicien d'accueil son.
- Un technicien d'accueil lumière.

Prévoir 8 **serviettes** pour la scène, ainsi qu'une **douzaine de petites bouteilles d'eau** de source plate et gazeuse, de préférence tempérée (certaines suggestions alternatives aux bouteilles plastiques pourront être les bienvenues).

Sur le plan technique nous demandons :

1. SCENE

L'organisateur fournira une scène solide, plane et stable, pouvant supporter en tout point 500 kg/m². Le plancher devra idéalement être noir. La scène sera jupée et suivant sa hauteur comportera des gardes corps à l'arrière et sur les côtés ainsi qu'un escalier sécurisé pour son accès.

Dimensions minimum :

- Ouverture : 8m
- Clearance : 4m
- Profondeur 6m
- Hauteur du plateau : env. 1m à 1,6m

Nous fournissons **un backdrop de 8M de large x 5M de hauteur**, merci reprendre les dispositions nécessaire à son accroche. Le backdrop inclus les cordons élastiques avec crochet (Certificat M1 en annexe).

L'organisateur fournira:

A jardin	1 praticable 1x2M à 0.8M	(DJ)
A cour	1 riser 2X2M à 0.6M	(Drum)
Au lointain centre	1 riser 3x2M à 0.40M	(Cuivres)

J'attire votre attention sur la nécessité absolue de ces praticables, supports du matériel des artistes, éléments de scénographie indispensables au bon déroulement du show de Lyre le Temps. De plus, le sens d'implantation des risers comme il est indiqué dans notre fiche technique a son importance.

- Pour des raisons de sécurité et de fluidité lors des changements de plateau, tous les praticables (risers) devront impérativement être montés sur roulettes haute résistance équipées de freins.

- Chaque plateforme devra être solidement solidarisée (bridée) aux autres pour garantir une stabilité totale pendant la performance.

Merci de prévoir un espace à cour pour le stockage.

2. ELECTRICITE

L'organisateur s'engage à fournir une installation électrique adaptée à la puissance requise par l'ensemble du matériel utilisé par le groupe. Elle devra être conforme aux normes de sécurité et contrôlée par un technicien qualifié qui restera disponible durant toute la durée des balances et du spectacle.

Les branchements électriques prévus pour le son, l'éclairage et le backline du groupe seront opérationnels pour l'arrivée de l'équipe de LYRE LE TEMPS. Pour les points d'alimentation au plateau merci de vous référer au plan de scène ci-joint.

3. SON

Régie FOH :

La régie sera située dans le public et centrée par rapport à l'axe médian de la scène, ni contre un mur, ni sous un balcon

Nous nous déplaçons avec notre console :Behringer Wing (95cm X 70cm X 30cm – Poids ~25kg)

Nous aurons besoin d'une alimentation monophasée de 16A a la régie.

Nous fournissons le signal Left-Right en AES **en régie FOH**.

Il faudra prévoir un espace suffisant en régie et un support stable pour l'installation de la console et du rack d'effet. La régie devra être placée dans l'axe médian de la scène et idéalement surélevée de 40 cm par rapport au sol. En aucun cas elle ne devra être sous un balcon ou dans un local fermé

**Merci de fournir deux câbles Cat5e ou Cat6e de 80m maximum (ou Cat5e STP pour 100m)
Ils seront à notre usage exclusif et relierons la console façade à notre stage rack situé sur scène derrière la batterie à cour.**

Monitors:

Nous fournissons une baie 16U sur roulettes qui sera située derrière la batterie au lointain cours. Elle contient nos stages rack ainsi que nos liaisons inear dont les fréquences vous seront communiquées.

- 1 paire de side fill nous sera indispensable, ils seront adaptés à la taille du plateau, les HP aigus seront impérativement situés à 2m de haut minimum.
- 3 wedges pour les cuivres.

Micros :

Nous aurons besoin:

- 6 Liaisons HF en SHURE AD4D + 4 AD1 + 2 AD2 + 2 Capsules en SM58
- 6 Grands Pieds perche, 1 petits pieds perche et 1 grand pied à embase ronde.

Plateau:

- Toutes les lignes ce brancherons sur notre stage rack (S32) située derrière le riser drum. Les lignes en rouge sur le patch sont à fournir.

- Merci de prévoir deux arrivées 220V / 16A Backline à cour et jardin.

4. LUMIERES

Sur scène nous ramenons:

- 4 Lampadaires contrôlable en DMX.
- 5 Color strike M
- 10 rush MH2

Nous fournissons 1 Command Wing GM2

L'organisateur fournira :

Un éclairage scénique adapté. L'ensemble des éléments seront mis en place suivant le plan de feu ci-joint, patchés, et testés avant l'arrivée de l'équipe de LYRE LE TEMPS.

Au sol:

- 2 X 16A direct à jardin sous le praticable DJ.

5. BACKLINE

Dans les cas où nous devons voyager en train ou par avion, il appartiendra à l'organisateur de fournir l'ensemble du backline nécessaire au groupe. Une liste détaillée lui sera alors fournie en amont de l'événement par notre régisseur.

Pour toutes questions, merci de contacter

Régie G : Bapt. +33 (0)6 17 95 32 baptiste.ory@gmail.com

Régie son : Ptilo +33 (06 88 18 29 37 ptilo@d8k.com

Régie light : Nico +33 (0)6 63 38 12 14 colle.nico@hotmail.fr

Who? S16	N°	Instrument	DI / Mic		Stand	VCA
Sam	1	Kick	D6 inclus	Toron Drum inclus	Pince incluse	VCA 1
Sam	2	Snare top	SM 57 inclus	Toron Drum inclus	Pince incluse	VCA 1
Sam	3	Snare bottom	SM 57inclus	Toron Drum inclus	Pince incluse	VCA 1
Sam	4	HH	SM81 / KSM 137	Toron Drum inclus	Petit pied perche	VCA 1
Sam	5	Rack tom	E604 inclus	Toron Drum inclus	Pince incluse	VCA 1
Sam	6	Floor tom	Beta 52 inclus	Toron Drum inclus	Pince incluse	VCA 1
Sam	7	OH L	Oktava inclus	Toron Drum inclus	Pince incluse	VCA 1
Sam	8	OH R	Okatva Inclus	Toron Drum inclus	Pince incluse	VCA 1
Marco	9	Basse DI	DI	Toron Basse	-	VCA 2
Marco	10	Contre	-	Toron Basse	-	VCA 2
Sam	11	Guitare	DI	XLR inclus	-	VCA 2
François	12	Suba	SM 57	XLR	-	
François	13	Trombone	DPA 4099	AD1 + adaptateur DPA	Pince trombone	
Hippolyte	14	Trompette	DPA 4099	AD1 + adaptateur DPA	Pince trompette	
Hippolyte	15	Flute traversière	DPA 4099	AD1 + adaptateur DPA	Scratch flute	
Noé	16	Saxo	DPA 4099	AD1 + adaptateur DPA	Pince saxo	
Dj Q	17	Scratch L	XLR Inclus	XLR inclus		VCA 5
Dj Q	18	Scratch R	XLR inclus	XLR inclus		VCA 5
Dj Q	19	E kick	Mac mini	Firewire		VCA 6
Dj Q	20	E snare	Mac mini	Firewire		VCA 6
Dj Q	21	Beat	Mac mini	Firewire		VCA 6
Dj Q	22	E basse	Mac mini	Firewire		VCA 6
Dj Q	23	Instru L	Mac mini	Firewire		VCA 6
Dj Q	24	Instru R	Mac mini	Firewire		VCA 6
Dj Q	25	Spare L	Mac mini	Firewire		VCA 6
Dj Q	26	Spare R	Mac mini	Firewire		VCA 6
Ry'm	27	Ry'm	SM58 (HF)	AD2	Embase ronde lourde	VCA 7
Ry'm	28	Ry'm (spare)	SM58 (HF)	AD2		VCA 7
Marco	29	Marco back	SM58	Toron Basse	Grand pied perche	VCA 8
Dj Q	30	Dj Q back	SM58	XLR	Grand pied perche	VCA 8
Sam	31	Sam back	Beta 56 A inclus	XLR	Grand pied perche	VCA 8

AUX

S16 X 32 out

ROUGE = A FOURNIR

S16/1						
Sam	1	IEM	Inclus			
Marco	3	IEM	Inclus			
Dj Q	5	IEM	Inclus			
Ry'm	7	IEM	Inclus			
S16/2						
Side L	1	Wedge				
Side R	2	Wedge				
Sax	3	Wedge				
Trompette	4	Wedge			Sur pied	
Trombone	5	Wedge			Sur pied	

LYRE LE TEMPS

MAJ 2026

A FOURNIR

Légende

Symbole	Nom	Compte
	LYRE SPOT	6
	LYRE WASH	6
	LIGHT PUB	4
	PAR LED RGBW	4
	PC TRAD OU PAR LED ZOOM	3
	STROB	1
	PAR 640U PAR LED ZOOM	4

1 x Machine à brouyard + ventilateur
 2 x arrivées ELEC 240v 3000w

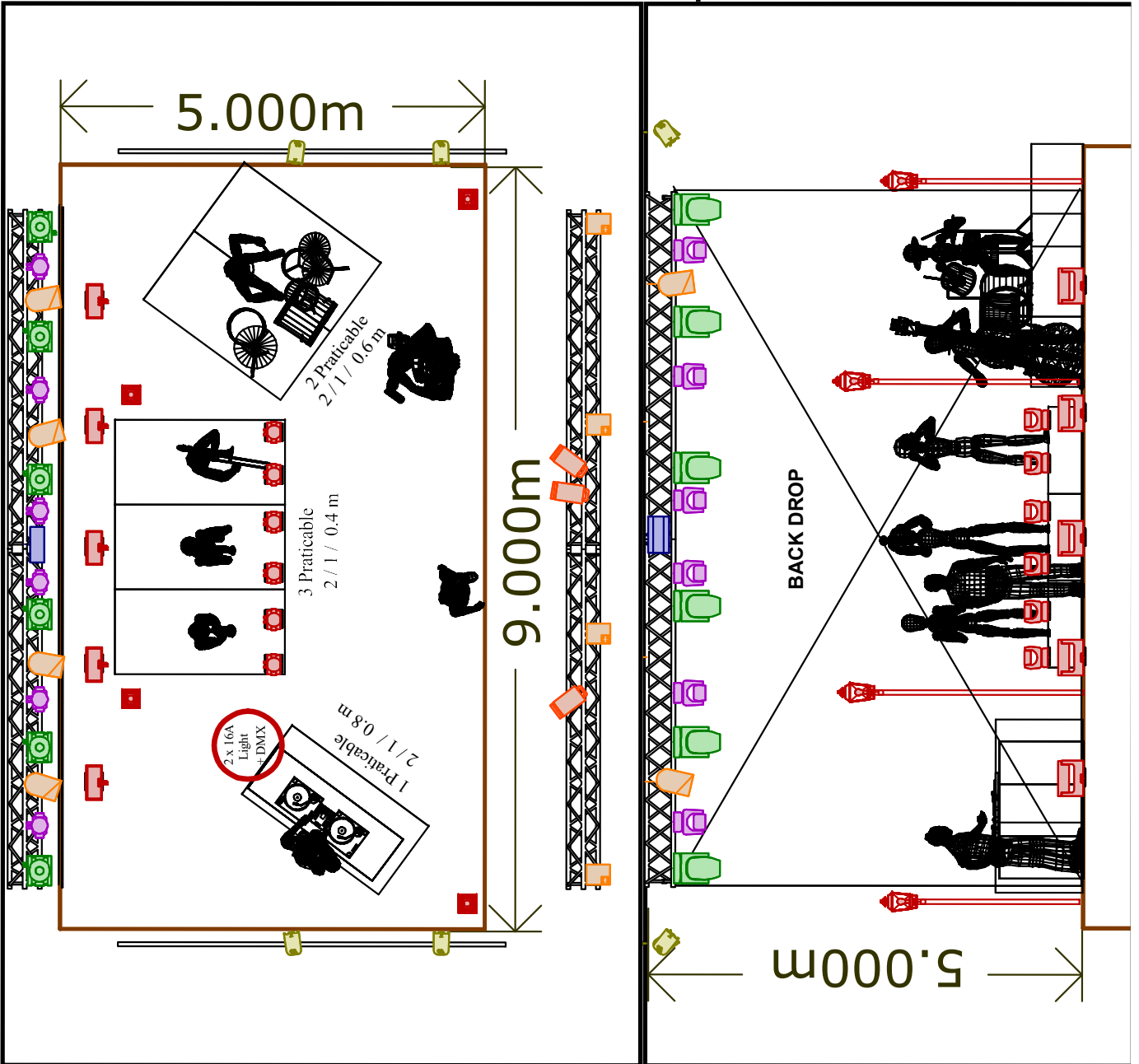
NOUS FOURNISSEONS / AVEC CABLAGES

1 x BACK DROP

1 x COMANDE WING GMA2

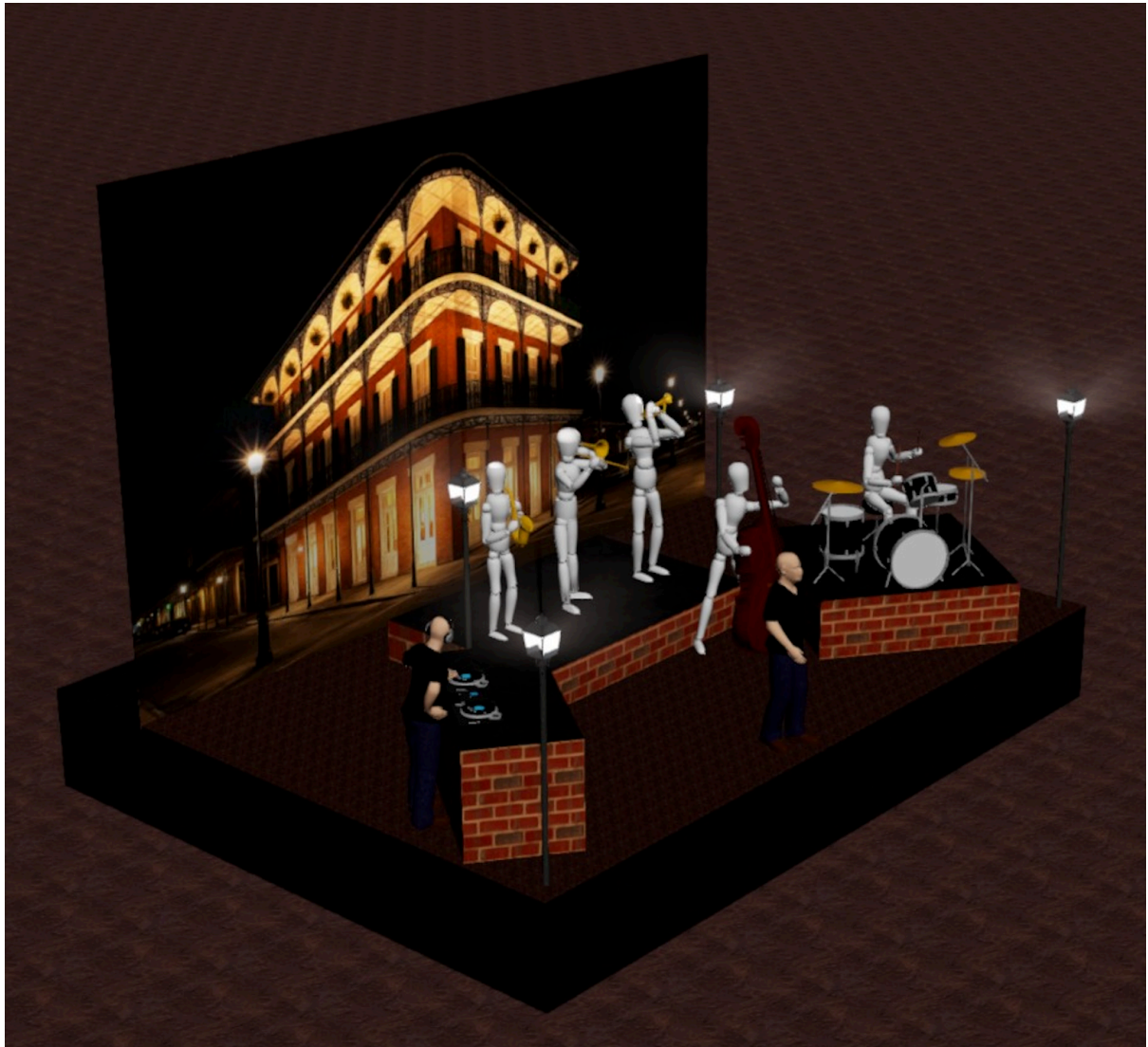
Symbole	Nom	Compte
	Bulb Strip w/ 1 bulb	4
	Color Strike M	5
	Rush MH2	10

NICO COLLE:
 06.63.38.12.14
 colle.nicolas@gmail.com



LYRE LE TEMPS

Plan de scène 2026



Prüfinstitut Hoch

Lerchenweg 1
D-97650 Fladungen
Tel.: 09778-7480-200
hoch.fladungen@t-online.de

www.brandverhalten.de



Prüfinstitut für das Brandverhalten von Bauprodukten, Dipl.-Ing. (FH) Andreas Hoch
Bauaufsichtlich anerkannte Prüf-, Überwachungs- und Zertifizierungsstelle

PRÜFZEUGNIS PZ-Hoch-170149



zum Nachweis des Brandverhaltens nach DIN 4102, Teil 1

Antragsteller	Georg+Otto Friedrich GmbH Waldstraße 73 D-64846 Groß-Zimmern
Art des Prüfmaterials	weißes Polyestergewirke -Gewirke 1: Flächengewicht ca. 126 g/m ² -Gewirke 2: Flächengewicht ca. 337 g/m ²
Bezeichnung des Prüfmaterials	„PES-Dekotex mit INKTeX+® FL Ausrüstung“
Probenahme	durch den Antragsteller
Inhalt des Antrags	Prüfung auf Entflammbarkeit zur Einreihung in die Baustoffklasse B1 "schwerentflammbar" nach DIN 4102, Teil 1
Geltungsdauer des Prüfzeugnisses	31.01.2028
Ergebnis	Das geprüfte Produkt erfüllt <ul style="list-style-type: none">• mit einem Flächengewicht von ca. 126 g/m² bis ca. 337 g/m²• freihängend oder im Abstand größer 40 mm zu gleichen oder anderen flächigen Baustoffen, die Anforderungen der Baustoffklasse B1 für schwerentflammbare Baustoffe nach DIN 4102, Teil 1 (Mai 1998).

Das Prüfzeugnis umfasst 5 Seiten und 6 Anlagen.

Hinweis: Falls der o.g. Baustoff nicht als Bauprodukt gemäß MBO § 2, Abs. 9, Ziffer1, verwendet wird, ist ein allgemeines bauaufsichtliches Prüfzeugnis nicht erforderlich.

Dieses Prüfzeugnis gilt nicht, wenn der geprüfte Baustoff als Bauprodukt im Sinne der Landesbauordnungen verwendet wird (MBO § 17, Abs. 3).

Dieses Prüfzeugnis ersetzt nicht einen gegebenenfalls notwendigen baurechtlichen / bauaufsichtlichen Verwendbarkeitsnachweis nach Landesbauordnung. Dieser ist zu führen durch:

- eine allgemeine bauaufsichtliche Zulassung oder durch
- ein allgemeines bauaufsichtliches Prüfzeugnis oder durch
- eine Zustimmung im Einzelfall

Im bauaufsichtlichen Verfahren kann dieses Prüfzeugnis als Grundlage dienen

- bei geregelten Bauprodukten für die vorgeschriebenen Übereinstimmungsnachweise
- bei nicht geregelten Bauprodukten für die erforderlichen Verwendbarkeitsnachweise.

Das Prüfzeugnis darf ohne vorherige Zustimmung der Prüfstelle nur innerhalb des Geltungszeitraumes und nur nach Form und Inhalt unverändert veröffentlicht oder vervielfältigt werden.